

КУХОННАЯ МАШИНА ПЛАНЕТАРНЫЙ МИКСЕР SIGMA-58

РУКОВОДСТВО ПО ЭКСПЛУАТАЦИИ

В целях Вашей собственной безопасности, перед использованием изделия внимательно прочитайте настоящее руководство, сохраняйте для обращения к нему впредь.



УВАЖАЕМЫЙ ПОКУПАТЕЛЬ!

Благодарим Вас за то, что Вы отдали предпочтение бытовой технике ENDEVER.

ENDEVER – это качество, надёжность и внимательное отношение к нашим покупателям. Мы надеемся, что и в будущем Вы будете выбирать изделия нашей Компании.

Вы можете быть уверены, что кухонная машина ENDEVER Sigma-58 – это высококачественный прибор, в котором применены новейшие технологии в области использования безопасных для здоровья материалов и компонентов.

Секрет успеха нашей продукции кроется в высоком качестве, соответствующем международным и российским стандартам, а также в доступной цене, ориентированной на самого широкого потребителя. ENDEVER – это популярная торговая марка современной бытовой техники. Продукция приобрела широкую известность на российском рынке.

Непревзойдённая функциональность, стильный оригинальный дизайн и широкий ассортимент – отличительные черты бытовой техники ENDEVER.

Кухонная машина ENDEVER Sigma-58 – Ваш незаменимый помощник на кухне!

Готовьте легко, быстро и вкусно!

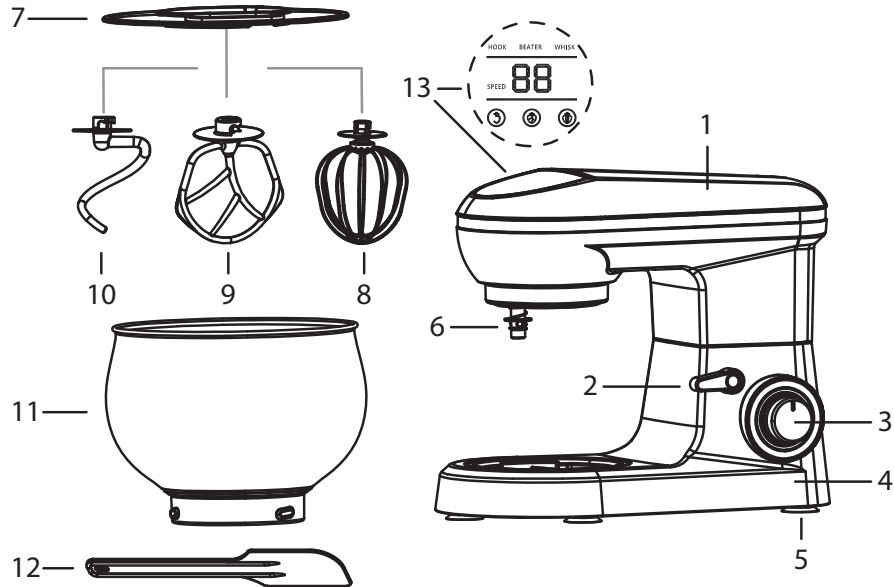
Кухонная машина ENDEVER Sigma-58 –это отличное качество и высокая производительность по разумной цене.

СОДЕРЖАНИЕ

УСТРОЙСТВО МОДЕЛИ	3
ТЕХНИЧЕСКИЕ ХАРАКТЕРИСТИКИ	4
ФУНКЦИОНАЛЬНЫЕ ОСОБЕННОСТИ	4
МЕРЫ ПРЕДОСТОРОЖНОСТИ	5
ЭКСПЛУАТАЦИЯ	6
ДИСПЛЕЙ	8
НАСТРОЙКА СКОРОСТИ	10
УХОД И ХРАНЕНИЕ	11
УТИЛИЗАЦИЯ	12
ГАРАНТИЙНЫЕ ОБЯЗАТЕЛЬСТВА	12

УСТРОЙСТВО МОДЕЛИ

1. Откидывающаяся консоль
2. Рычаг откидывающейся консоли
3. Переключатель скоростей
4. Моторный блок
5. Прорезиненные ножки
6. Шпиндель двигателя
7. Крышка чаши
8. Венчик
9. Насадка для смешивания
10. Крюк для замешивания теста
11. Чаша
12. Лопатка
13. Дисплей



ТЕХНИЧЕСКИЕ ХАРАКТЕРИСТИКИ

Мощность: 1600 Вт

Напряжение: 220-240 В, 50/60 Гц

Объем чаши: 5 л

Материал чаши: нержавеющая сталь

Длина шнура: 1 м

Габаритные размеры: 36.8*23*29.5 см

Вес нетто: 4,22 кг

Цвет: черный

ФУНКЦИОНАЛЬНЫЕ ОСОБЕННОСТИ

- 6 скоростей+импульсный режим
- Планетарная система смешивания
- Вместительная стальная чаша 5л
- LED-индикатор включения
- LED-дисплей с возможностью выбора стандартного режима
- Плавная регулировка скорости
- Прозрачная крышка для чаши
- Откидывающаяся верхняя консоль для снятия чаши

МЕРЫ ПРЕДОСТОРОЖНОСТИ

- Внимательно прочитайте данное руководство перед эксплуатацией прибора во избежание поломок при использовании и сохраняйте его для последующего обращения.
- Неправильное обращение может привести к поломке изделия, нанести материальный ущерб или причинить вред здоровью пользователя.
- Перед первоначальным включением проверьте, соответствуют ли технические характеристики, указанные на изделии, параметрам электрической сети.
- Используйте только в бытовых целях.
- Прибор не предназначен для промышленного применения.
- Не используйте прибор вне помещений и на влажных поверхностях.
- Во избежание поражения электрическим током и возгорания, не погружайте прибор и шнур питания в воду или другие жидкости. Если это произошло, не трогайте изделие, немедленно отключите его от электросети и обратитесь в
- Сервисный центр для проверки.
- Включайте прибор в электросеть только сухими руками; при отключении держите рукой за вилку, не тяните за шнур.
- Следите за тем, чтобы шнур питания не касался острых кромок и горячих поверхностей.
- Всегда отключайте прибор от электросети перед очисткой, а также, если он не используется.
- Не располагайте прибор вблизи источников тепла (радиаторов, обогревателей и др.) и не подвергайте его воздействию прямых солнечных лучей, так как это может вызвать деформацию пластмассовых деталей.
- Прибор не предназначен для использования лицами (включая детей) с пониженными физическими, чувственными или умственными способностями, или при отсутствии у них опыта или знаний, если они не находятся под контролем или не проинструктированы об использовании прибора лицом, ответственным за их безопасность.
- Дети должны находиться под контролем для недопущения игры с прибором.
- Будьте предельно осторожны при работе с миксером.

ВНИМАНИЕ! Во избежание перегрузки сети питания, не подключайте изделие одновременно с другими мощными электроприборами к одной и той же линии электросети.

- ЗАПРЕЩАЕТСЯ использовать и самостоятельно ремонтировать поврежденное изделие. Обратитесь в Сервисный центр.
- Если изделие некоторое время находилось при температуре ниже 0 °С, перед включением его следует выдержать в комнатных условиях не менее 2 часов.

ВНИМАНИЕ! Не касайтесь вращающихся частей прибора! Не проталкивайте продукты.

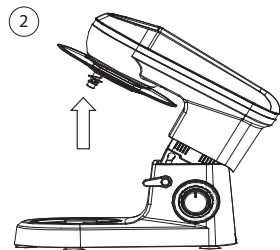
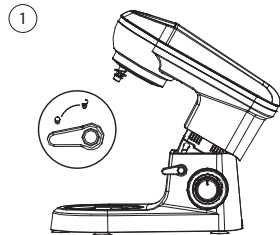
ЭКСПЛУАТАЦИЯ

Подготовка

- Промойте и просушите все комплектующие миксера.
- Убедитесь в том, что переключатель включения/выключения находится в положении 0, а сетевой шнур не подключен.
- Установите миксер на ровную, устойчивую поверхность.

Начало работы

1. Поверните рычаг (2) по часовой стрелке. Одновременно поднимите откидывающуюся консоль (1) рукой так, чтобы он зафиксировался на месте со щелчком, откидывающаяся консоль будет наклонена вверх.
2. Установите крышку чаши (7) на откидывающуюся консоль (1) и слегка поверните ее по часовой стрелке, чтобы она надежно зафиксировалась.



ПРИМЕЧАНИЕ: в крышке (7) имеется отверстие для добавления ингредиентов во время работы кухонной машины.

3. - Выложите продукты в чашу для смешивания (11).

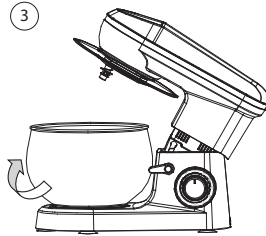
- Установите чашу в углубление на моторном блоке (4).

- Слегка поверните чашу по часовой стрелке, чтобы она зафиксировалась в нужном положении. Установите необходимую насадку (8, 9 или 10) на шпиндель двигателя (6) с нижней стороны консоли (1).

А. Крюк для замешивания теста (10) используется для приготовления плотного теста, мясного фарша или других сложных работ по замесу.

В. Насадка для смешивания (9) используется для замешивания более легких сортов теста.

С. Венчик (8) используется для взбивания сливок, яичных белков и т.д. Поверните насадку так, чтобы штифты на шпинделе совпали с углублениями на верхнем крае насадки. Прижмите насадку к консоли и одновременно поворачивайте его против часовой стрелки до тех пор, пока штифты не войдут, и насадка надежно зафиксируется в нужном положении.



Насадка не должна болтаться и соскакивать.

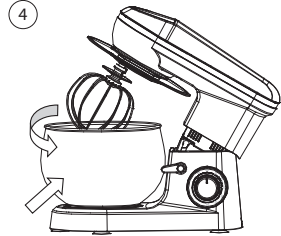
4. Опустите консоль так, чтобы она со щелчком зафиксировалась обратно. Крышка (8) должна плотно прилегать к чаше (11), в противном случае это будет означать, что она установлена неправильно. Теперь прибор готов к использованию.

Подключите шнур питания к основной розетке и включите его. Поверните ручку регулировки скорости в положение 1 (или любой другой настройки скорости), на дисплее загорится индикатор.

Выберите скорость, которую вы хотите использовать. Скорость 1 - самая медленная, а скорость 6 - самая быстрая скорость.

Если вам нужно собрать остаток продуктов со дна чаши, подождите, пока устройство полностью остановится. Для этого используйте специальную лопатку.

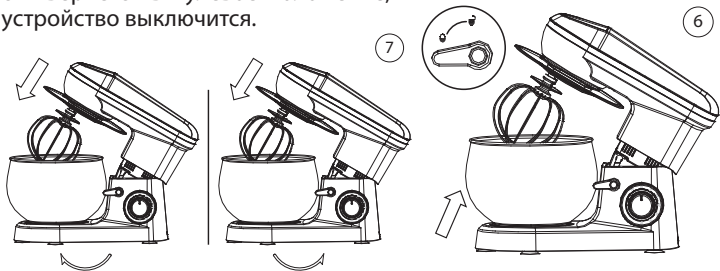
5. По окончании смешивания выключите прибор. Выключайте прибор с помощью выключателя и вынимайте вилку из розетки перед заменой насадок, перед разборкой прибора или, когда он не используется.



Поверните рычаг откидывающейся консоли (2) по часовой стрелке. Одновременно поднимите рычаг рукой так, чтобы он зафиксировался на месте со щелчком, консоль (1) будет наклонена вверх.

6. Отсоедините насадку, повернув ее по часовой стрелке. Поверните чашу с приготовленными продуктами против часовой стрелки.

ПРИМЕЧАНИЕ. Для включения импульсного режима поверните регулятор против часовой стрелки в положение «P» и удерживайте его. После опустите регулятор, он автоматически вернется в нулевое положение, и устройство выключится.



ДИСПЛЕЙ

HOOK BEATER WHISK

SPEED **00**



Крюк для теста



Насадка для смешивания



Венчик

1. При использовании только переключателя скоростей, Вы можете выбрать скорость от 1 до 6. Для этого Вам необходимо повернуть переключатель на любую скорость и устройство начнет работать. Данный режим отобразится на дисплее.

2. Режим «Крюк»; скорость 1-2.

Без использования переключателя скоростей, выберите функцию крюка. Устройство начнет работать. Скорость 1 будет работать в течение 30 секунд, далее автоматически переключится на скорость 2. Общее рабочее время установки составляет 7 минут. Для преждевременного окончания работы, вы можете снова нажать на кнопку Крюка и устройство остановится.

3. Режим «Насадка для смешивания»; скорость 2-4.

Без использования переключателя скоростей, выберете функцию «Насадка для смешивания». Включится скорость 2 и будет работать на протяжении 30 секунду, далее включится скорость 3 на 30 секунд, после чего автоматически включится скорость 4. Общее рабочее время установки составляет 7 минут. Для преждевременного окончания работы, вы можете снова нажать на кнопку «Насадка для смешивания» и устройство остановится.

4. Режим «Венчик»; скорость 1-6.

Без использования переключателя скоростей, выберете функцию «Венчик». Скорость постепенно будет меняться от 1 до 6. 6 – рабочая скорость по умолчанию. Общее время работы составляет 7 минут. Для преждевременного окончания работы, вы можете снова нажать на кнопку «Венчик» и устройство остановится.

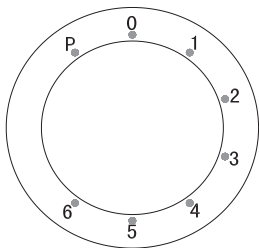
5. При выборе режима, индикатор выбранного режима будет мигать, остальные индикаторы будут просто гореть. При выборе режима на дисплее, будет работать только скорость по умолчанию.

ВНИМАНИЕ!

ВО ВРЕМЯ РАБОТЫ АВТОМАТИЧЕСКИХ РЕЖИМОВ НА ДИСПЛЕЕ, ПЕРЕКЛЮЧЕНИЕ СКОРОСТЕЙ С ПОМОЩЬЮ РЕГУЛЯТОРА НЕВОЗМОЖНО!

Насадка		Установки скорости	Время	Объем
Крюк для замешивания теста		1, 2	30 сек – скорость 1, далее скорость 2	
Насадка для смешивания		2-4	30 сек- скорость 2, 30 сек – скорость 3, далее скорость 4	
Венчик		1-6	Общее время работы 7 минут	Рекомендуемое минимальное кол-во белков 3х яиц

НАСТРОЙКИ СКОРОСТИ



- 0 – выключение скоростей
- 1-6 – выбор скорости
- Скорость №1 – минимальная скорость – низкая
- Скорость №6 – максимальная скорость – высокая
- Скорость «Р» - импульсный режим

ПРИМЕЧАНИЕ: максимальная продолжительность непрерывной работы кухонной машины составляет не более 7 минут. Повторное включение производите не ранее, чем через 30 минут.

Крюк для замешивания теста

Насадку используйте для замешивания дрожжевого теста, перемешивания фарша и т.п.

Сухие ингредиенты, предназначенные для теста, смешивайте на скорости «1-2», в процессе замешивания теста с помощью переключателя режимов работы (3) увеличивайте или уменьшайте скорость вращения насадки (10).

Насадка для смешивания

Используйте насадку, например, для приготовления картофельного пюре. Рекомендуемые скоростные режимы работы – от 2 до 4.

Венчик для взбивания

Используйте венчик для взбивания сливок, яичного белка, приготовления пудингов, коктейлей, крема, майонеза, соусов, а также для смешивания жидких продуктов.

Рекомендуемые скоростные режимы работы – от 1 до 6.

ВНИМАНИЕ! Не оставляйте ножи, металлические ложки и вилки в чаше работающего миксера. Максимальное время работы не должно превышать 7 минут.

Приступив к замесу теста, сначала используйте миксер при небольшой скорости (около 30 сек), а затем увеличивайте ее до среднего значения, замешивайте тесто 4-5 мин для достижения наилучших результатов.

ВНИМАНИЕ! Никогда не используйте насадку для теста на максимальной скорости вращения.

Во время замешивания теста мука может остаться на стенках крышки и чаши. Откройте крышку чаши и удалите муку с внутренних стенок с помощью лопатки.

При смешивании продуктов, таких как масло с яйцом, салат, куски овощей, фруктов рекомендуется использовать насадку для смешивания и выставлять максимальную скорость. При смешивании жидких ингредиентов, таких как яйца, молоко, вода, рекомендуется использовать насадку-венчик и выставлять максимальную скорость.

ВНИМАНИЕ!

До снятия насадок, регулятор скорости должен быть установлен в положение 0., а шнур отсоединен из розетки.

Если миксер перегреется, он автоматически отключится.

УХОД И ХРАНЕНИЕ

- Выньте вилку из розетки электросети и дайте прибору остыть перед чисткой.
- Очистите корпус, протерев его влажной тканью. Небольшое количество моющего средства можно добавить, если прибор сильно загрязнен.
- Не используйте для чистки устройства чистящие салфетки, губки с металлическим покрытием или любые сильные растворители или абразивные чистящие средства, так как они могут повредить внешние поверхности устройства.

- Разберите прибор и очистите все принадлежности по отдельности. Насадки можно мыть в теплой мыльной воде.

ВАЖНО! Перед повторным использованием прибор должен полностью высохнуть!

ВНИМАНИЕ! Установленный производителем срок службы прибора составляет 2 года со дня его приобретения, при условии, что эксплуатация изделия производится в соответствии с данным руководством и применимыми техническими стандартами.

Срок службы изделия и срок действия гарантийных обязательств на него исчисляются со дня продажи или с даты изготовления изделия (в случае, если дату продажи определить невозможно).

Дату изготовления прибора можно найти в серийном номере, расположенном на идентификационной наклейке на корпусе изделия. Серийный номер состоит из 9 знаков. 1-й и 2-й знаки обозначают месяц, 3-й и 4-й— год выпуска продукта.

Упаковку, руководство пользователя, а также сам прибор необходимо утилизировать в соответствии с местной программой по переработке отходов. Не выбрасывайте такие изделия вместе с обычным бытовым мусором.


УТИЛИЗАЦИЯ

Упаковочные материалы являются экологически чистыми и могут быть переработаны.

Товары с указанным символом не должны утилизироваться вместе с обычными бытовыми отходами. Для дальнейшей переработки этих продуктов, необходимо сдать их на специализированный сборный пункт.

С адресами и телефонами авторизованных сервисных центров и полным ассортиментом продукции вы можете ознакомиться на сайтах:

www.kromax.se, www.endever.su, www.kromax.ru.

 8(800) 5555-88-3

ИЗГОТОВЛЕНО: Evolution Technology Co., Ltd. Эволюшен Технолджи Ко Лтд, Китай, Шанхай, Мейшенг, 177, стр.3.

Импортер: ООО «Влкгрупп», 141009, Московская область, город Мытищи, Олимпийский пр-кт, стр. 10, помещ. 9.



ГАРАНТИЙНЫЕ ОБЯЗАТЕЛЬСТВА

На данное изделие предоставляется гарантия 2 года со дня продажи. Гарантия распространяется на дефекты материала и недостатки при изготовлении. В рамках настоящей гарантии изготовитель обязуется отремонтировать или заменить любую деталь, которая была признана неисправной, при условии отправки изделия в адрес продавца. Настоящая гарантия признается лишь в том случае, если изделие применялось в соответствии с данным руководством, в него не были внесены изменения, оно не ремонтировалось, не разбиралось неуполномоченными на то специалистами, и не было повреждено в результате неправильного обращения с ним. А также сохранена полная комплектность изделия.

Данная гарантия не распространяется на естественный износ изделия, а также на механические повреждения; воздействие внешней или агрессивной среды; повреждения, вызванные избыточным напряжением сети. Гарантия вступает в силу только в том случае, если дата покупки подтверждена печатью и подписью продавца на гарантийном талоне. Гарантийный ремонт не влияет на продление гарантийного срока и не инициирует начало новой гарантии.

Согласно п. 2 ст. 5 Федерального закона РФ «О защите прав потребителей», производителем установлен минимальный срок службы для данного изделия, который составляет не менее 2 лет с момента производства при условии, что эксплуатация изделия производится в строгом соответствии с настоящим руководством и предъявляемыми техническими требованиями.