

РУКОВОДСТВО ПО ЭКСПЛУАТАЦИИ

Благодарим Вас за приобретение электрической паровой швабры VLK Rimmini 8100. При правильном использовании она прослужит Вам долгие годы. Перед началом эксплуатации изделия внимательно прочитайте данное руководство, в котором содержится важная информация, касающаяся безопасности использования, и рекомендации по правильному уходу за изделием.

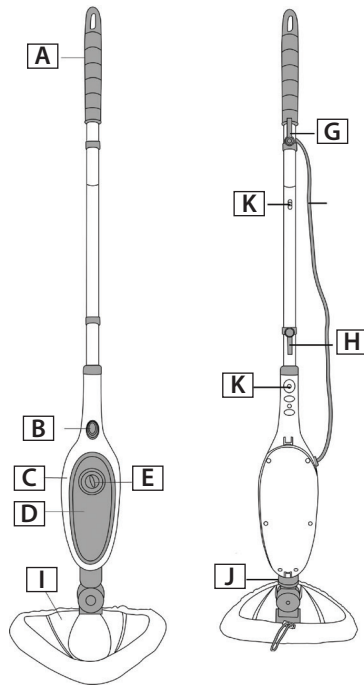
ПРОИЗВОДИТЕЛЬ ИМЕЕТ ПРАВО НА ВНЕСЕНИЕ ИЗМЕНЕНИЙ В ДИЗАЙН, КОМПЛЕКТАЦИЮ, А ТАКЖЕ В ТЕХНИЧЕСКИЕ ХАРАКТЕРИСТИКИ ИЗДЕЛИЯ В ХОДЕ ПОСТОЯННОГО СОВЕРШЕНСТВОВАНИЯ СВОЕЙ ПРОДУКЦИИ БЕЗ ДОПОЛНИТЕЛЬНОГО УВЕДОМЛЕНИЯ ОБ ЭТИХ ИЗМЕНЕНИЯХ.

СОДЕРЖАНИЕ

КРАТКОЕ ОПИСАНИЕ	2
КОМПЛЕКТ ПОСТАВКИ	2
МЕРЫ ПРЕДОСТОРОЖНОСТИ	3
ФУНКЦИОНАЛЬНЫЕ ОСОБЕННОСТИ	5
ПОДГОТОВКА К РАБОТЕ И ЭКСПЛУАТАЦИЯ	5
ВОЗМОЖНЫЕ ПРОБЛЕМЫ И МЕТОДЫ ИХ УСТРАНЕНИЯ	8
УХОД И ЧИСТКА ИЗДЕЛИЯ	9
ОСНОВНЫЕ ТЕХНИЧЕСКИЕ ХАРАКТЕРИСТИКИ	10
ГАРАНТИЙНЫЕ ОБЯЗАТЕЛЬСТВА	11
УТИЛИЗАЦИЯ	12

ОПИСАНИЕ ИЗДЕЛИЯ

- A** Ручка
- B** Кнопка включения с индикатором включения
- C** Основной корпус
- D** Бак для воды
- E** Крышка бака для воды
- F** Провод питания
- G** Верхний крюк для провода питания
- H** Нижний крюк для провода питания
- I** Насадка для пола
- J** Кнопка фиксации насадки (поворотный механизм)
- K** Кнопка фиксации удлинителя ручки



КОМПЛЕКТ НАСАДОК

- Тканевая накладка из микрофибры для пола
- Тканевая накладка из микрофибры для чистки одежды
- Мерная емкость
- длинная щетка
- Струйная насадка
- Щелевая насадка
- Большая круглая щетка
- Малая круглая щетка
- Угловая насадка
- Насадка для стекол и ткани
- Насадка для ковров
- Насадка для пола



МЕРЫ ПРЕДОСТОРОЖНОСТИ

Данное руководство содержит важную информацию, необходимую для правильной эксплуатации изделия. Не используйте прибор до тех пор, пока внимательно не ознакомитесь с ним. Неукоснительное соблюдение правил эксплуатации, ухода и содержания изделия гарантируют его надежную и безотказную работу. Если вилка не полностью входит в розетку, не применяйте силу, переверните ее или используйте специальный переходник. Прибор предназначен для использования только внутри помещений. Данный прибор может использоваться только в целях, описанных в данном руководстве. Использование в других целях запрещено.

Во избежание загрязнения обрабатываемых материалов следует использовать питьевую воду. Рекомендуется использование очищенной воды. Не включайте изделия в электросеть, напряжение которой выходит за пределы, указанные в технических характеристиках. Во избежание возникновения пожара протирайте пыль с вилки.

Во избежание короткого замыкания и поражения электрическим током не прикасайтесь к проводу или розетке мокрыми руками. Перед началом работы высвободите сетевой шнур. Избегайте одновременного использования данного прибора с другими электрическими приборами высокой мощности. Перед началом работы подсоедините все необходимые аксессуары для проглаживания и очистки, наполните водой водяной бак, затем можете включать прибор.

Прибор следует устанавливать на плоскую и устойчивую поверхность. Во избежание деформации водяного бака не заливайте в него горячую воду. Бак нужно наполнять перед применением и периодически проверять уровень воды.

Не набирайте воду непосредственно из-под крана. Не добавляйте очищающие средства в водяной бак. Сетевой шнур и паровые трубки не должны соприкасаться с нагревательными или металлическими элементами прибора. Не оставляйте работающий прибор без присмотра и не позволяйте детям играть с ним. Нельзя использовать прибор вне помещения или в помещении, где используется аэрозольная продукция или применяется кислород. Во время работы прибора не направляйте пар в сторону людей, животных и электрических приспособлений. Во время работы прибора не прикасайтесь к выходному паровому отверстию и шлангу подачи пара, а также не тяните сетевой шнур. Прекратите использование прибора, если насадка отпаривателя упала, имеет видимые повреждения или происходит утечка пара.

Во избежание получения ожогов паром после работы нужно отключить электропитание прибора, вынув сетевую вилку из розетки. Только затем, когда прибор остынет, слить остатки воды и упаковать его для хранения. Просушите прибор до его упаковки. При отключении сетевого шнура тяните за вилку, а не за шнур.

Для очистки поверхности прибора используйте сухую тряпку и нейтральное чистящее средство. Нельзя применять такие растворители как бензин, спирт, амилацетат и т.п. Избегайте попадания посторонних предметов и влаги внутрь корпуса изделия. Не храните прибор в сырых, незащищенных от коррозии местах. Храните прибор подальше от воспламеняющихся и взрывоопасных веществ. Перед наполнением или сливом воды из бака, отключите электропитание и отсоедините сетевую вилку. Не открывайте и не разбирайте водяной бак во время работы.

В целях Вашей безопасности, если Вы нашли дефект аксессуаров или сетевого шнура, прекратите работу. Замену шнура питания должен производить специалист сервисной службы. Вынимайте вилку шнура питания из розетки при выключении изделия на длительное время. Перед тем как очистить или произвести ремонт прибора, необходимо отключить электропитание, отсоединить сетевую вилку, освободить от давления нагревающий элемент и дать прибору остыть. В случае возникновения любых неисправностей, не пытайтесь самостоятельно отремонтировать прибор. Не доверяйте ремонт случайным лицам. Все ремонтные работы должны выполнять только специалисты авторизованного сервисного центра. Данный прибор не предназначен для эксплуатации людьми (включая детей), у которых есть физические, нервные или психические отклонения или недостаток опыта и знаний, за исключением случаев, когда за такими лицами осуществляется надзор или

проводится их инструктирование относительно использования данного прибора лицом, отвечающим за безопасность. Используйте изделие только для очистки горизонтальных поверхностей.

ВАЖНО: не допускается использование для очистки стен. Не используйте прибор для чистки кожаных изделий, изделий из синтетических материалов, вельвета и других материалов, чувствительных к пару. Не используйте изделие для чистки пола, если пол проходил полировку воском. Не используйте изделие без установки насадки из микрофибры. Осторожно снимайте насадку с микрофиброй сразу после окончания использования паровой швабры. Не используйте изделие при пустом баке для воды.

ВНИМАНИЕ! Паровая швабра— сложное электротехническое устройство. Перед его включением внимательно изучите настоящее руководство по эксплуатации. Изучите функции управления и надписи на корпусе изделия. Соблюдайте правила безопасности при эксплуатации.

ФУНКЦИОНАЛЬНЫЕ ОСОБЕННОСТИ

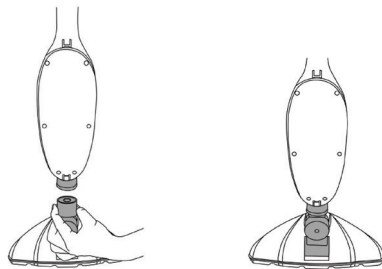
- Конструкция корпуса 3 в 1: паровая швабра, пароочиститель, отпариватель
- Использует пар для удаления грязи, пятен и чистки без использования чистящих средств
- Подходит для очистки большинства типов поверхностей, таких как деревянное и ламинированное покрытие пола, натуральный и искусственный камень, керамика, керамическая плитка, линолеум, металлическая поверхность, стекла, одежда, тканевая обивка мебели.
- Готовность к работе до 20 секунд
- Максимальная температура пара до 105 градусов
- Большой выбор сменных насадок позволяет использовать на максимум все возможности
- Функция защиты от протечки воды
- Функция защиты от перегрева
- Функция автоотключения
- Превосходно очищает и дезинфицирует обрабатываемые поверхности

- Световая индикация на корпусе

- Вращение насадки для пола на 180° для проникновения в труднодоступные места

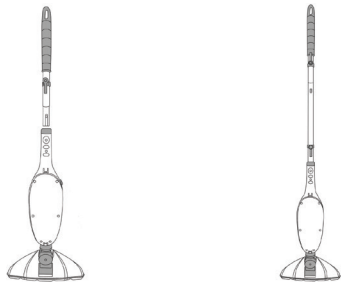
ПОДГОТОВКА К РАБОТЕ И ЭКСПЛУАТАЦИЯ

1. Достаньте все части паровой швабры из коробки
2. Соедините корпус (C) и насадку для пола (I), как показано на рисунке. Для установки нажмите на кнопку фиксации насадки (J) и вставьте корпус в насадку.

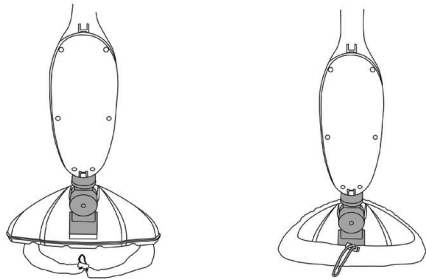


3. Соберите ручку и вставьте ее в корпус до тех пор, пока она не зафиксируется на месте с помощью кнопки блокировки на основном

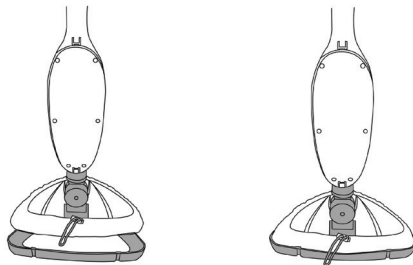
корпусе (вы услышите щелчок).



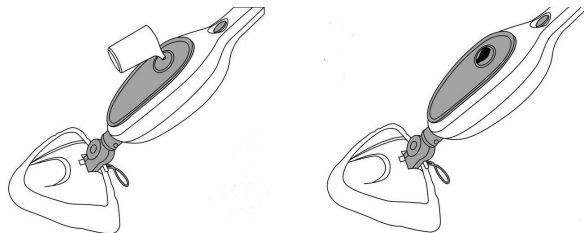
4. Установите накладку из микрофибры на насадку для пола и затяните шнур, чтобы зафиксировать накладку.



5. При использовании паровой швабры на ковровых покрытиях установите насадку для ковров поверх тканевой накладки для пола.



6. Держите швабру под углом 45°, откройте крышку бака для воды и налейте воду в бак. После закройте крышку бака.



7. Подключите провод питания к электрической розетке. Нажмите на кнопку вкл/выкл питания. Примерно через 20 секунд швабра начнет подачу пара. Чтобы прекратить подачу пара, нажмите на кнопку питания.

Это нормально, если перед запуском пара из сопла может вытечь небольшое количество воды.

8. Медленно проведите по очищаемой поверхности. Перед использованием паровой швабры рекомендуется подмести или пропылесосить пол.

В случае необходимости уборки других поверхностей и использование устройства в качестве компактного отпаривателя. Снимите насадку для пола и ручку, установите необходимую насадку и используйте по назначению, с соблюдением требований к обрабатываемой поверхности.

ВНИМАНИЕ: Чтобы очистить участок вашего пола, оставьте паровую швабру над ним минимум на 8 секунд, но не более чем на 15 секунд. Оставление паровой швабры в неподвижном положении на более длительный период, чем рекомендуется, может привести к образованию бледного осадка. Этот остаток можно удалить с помощью декальцинирующего средства или с помощью нескольких капель уксуса. (См. Руководство по устранению неполадок)

ПРЕДУПРЕЖДЕНИЕ: НИКОГДА не запускайте паровую швабру

без воды. **НИКОГДА** не направляйте пар на человека или животное.

9. Когда вы закончите чистку, отсоедините шнур питания от розетки, опорожните бак для воды, осторожно снимите тканевую прокладку с насадки, обмотайте шнур питания вокруг крюков (G) и (H) и храните его вертикально в сухом месте или повесьте на крючок для хранения.

ВОЗМОЖНЫЕ ПРОБЛЕМЫ И МЕТОДЫ ИХ УСТРАНЕНИЯ

ПРОБЛЕМА	ПРИЧИНА	МЕТОД УСТРАНЕНИЯ
Не включается	Возможно, устройство не подключено к сети питания.	Убедитесь, что устройство подключено к сети питания
Мало пара или нет пара	Бак для воды пустой	Наполните бак для воды
	Заблокирована насадка	Переустановите насадку
	Образование накипи	См. раздел ОЧИСТКА
Пятна на полу	Оставили устройство на долго на одном месте	Пятна возможно удалить уксусом или средством для удаления налета или повторно (не более 1 минуты) пройдите по этому месту устройством.
		Не оставляйте устройство на долго на одном месте.
Накладка для пола слишком влажная	Возможно, начали использовать изначально влажную накладку или в процессе работы она впитала много воды.	Снимите влажную насадку и замените на сухую. Возможно, потребуется время для высыхания накладки перед дальнейшим использованием.

Если проблема не исчезнет, пожалуйста, свяжитесь с нашим сервисным центром, чтобы получить помощь.

Не демонтируйте прибор без нашего надлежащего согласия.

УХОД И ЧИСТКА ИЗДЕЛИЯ

ВНИМАНИЕ: при выполнении очистки убедитесь, что устройство отсоединено от электрической розетки.

Слейте оставшуюся воду из бака и очищайте бак после каждого использования.

1. Как удалить налет на внутренней части бака для воды:

Чтобы очистить отложения кальция, которые накапливаются внутри бака для воды, добавьте одну или две столовые ложки белого уксуса в полный бак для воды, закройте крышку бака для воды и встряхните содержимое. Не включайте паровую швабру.

Дайте устройству постоять несколько часов. Затем, опорожните бак для воды, наполните его чистой водой и опорожняйте до тех пор, пока он не станет прозрачным.

НЕ ПОГРУЖАЙТЕ ПАРОВУЮ ШВАБРУ В ВОДУ.

2. Процедура очистки для удаления известкового налета.

Если ваша паровая швабра начинает производить пар медленнее, чем обычно, или перестает производить пар, вам может потребоваться удалить известковый налет. Известковый налет может со временем образовываться на металлических деталях и сильно влиять на производительность швабры. Необходимо регулярно удалять известковый налет раз в месяц, особенно в районах с

жесткой водой. Частота удаления известкового налета зависит от жесткости вашей водопроводной воды и от того, как часто вы используете паровую швабру.

Паровая швабра использует водопроводную воду. Однако, в районах с жесткой водой для повышения производительности следует использовать дистиллированную воду.

Чтобы удалить известковый налет с паровой швабры, пожалуйста, выполните следующие действия:

С помощью чистящего раствора

1) Приготовьте раствор из 1/3 белого уксуса и 2/3 водопроводной воды и добавьте в бак для воды.

2) Закрепите и расположите устройство так, чтобы выпускаемый пар был направлен в сторону от пола или окружающих предметов и поверхностей. Подключите устройство к розетке, включите устройство, нажатием кнопки питания и дайте устройству производить пар до тех пор, пока раствор уксуса / воды не будет израсходован.

3) Повторяйте вышеуказанные процедуры столько раз, сколько необходимо, пока не появится нормальный пар и достигается нормальная скорость потока.

4) Наполните бак для воды свежей водой и промойте.

5) Заполните бак для воды пресной водой, выпускайте пар через систему до тех пор, пока бак для воды не опустеет.

Не оставляйте паровую швабру без присмотра во время процесса удаления известкового налета и / или во время использования.

Выполняйте пробную очистку на подходящем изолированном участке после каждого удаления известкового налета, чтобы убедиться в отсутствии мусора в системе.

Уход за тканью из микрофибры:

- Машинная стирка при 60°C (140°F)
- Не отбеливать
- Не используйте смягчитель ткани

ОСНОВНЫЕ ТЕХНИЧЕСКИЕ ХАРАКТЕРИСТИКИ

Модель/характеристики	Rimini 8100
Напряжение	220 В
Частота тока	50-60 Гц
Мощность	1500 Вт
Объем бака	280 мл
Размеры(В*Ш*Д)	114*20*30см
Вес нетто	1,88 кг
Длина провода питания	3,3 м
Время подготовки к работе	до 20 с
Время работы	до 20 мин
Давление пара	1 бар
Подача пара	до 30 г/мин
Температура подачи пара	до 105°C
Цвет	черный/красный

ГАРАНТИЙНЫЕ ОБЯЗАТЕЛЬСТВА

На данное изделие предоставляется гарантия 18 месяцев со дня продажи. Гарантия распространяется на дефекты материала и недостатки при изготовлении. В рамках настоящей гарантии изготовитель обязуется отремонтировать или заменить любую деталь, которая была признана неисправной, при условии отправки изделия в адрес продавца. Настоящая гарантия признается лишь в том случае, если изделие применялось в соответствии с данным руководством, в него не были внесены изменения, оно не ремонтировалось, не разбиралось неуполномоченными на то специалистами, и не было повреждено в результате неправильного обращения с ним. А также сохранена полная комплектность изделия. Данная гарантия не распространяется на естественный износ изделия, а также на механические повреждения; воздействие внешней или агрессивной среды; повреждения, вызванные избыточным напряжением сети. Гарантия вступает в силу только в том случае, если дата покупки подтверждена печатью и подписью продавца на гарантийном талоне. Гарантийный ремонт не влияет на продление гарантийного срока и не иницирует начало но-

вой гарантии. Согласно п. 2 ст. 5 Федерального закона РФ «О защите прав потребителей», производителем установлен минимальный срок службы для данного изделия, который составляет не менее 2 лет с момента производства при условии, что эксплуатация изделия производится в строгом соответствии с настоящей инструкцией и предъявляемыми техническими требованиями.


УТИЛИЗАЦИЯ

Упаковочные материалы являются экологически чистыми и могут быть переработаны.

Товары с указанным символом не должны утилизироваться вместе с обычными бытовыми отходами. Для дальнейшей переработки этих продуктов, необходимо сдать их на специализированный сборный пункт.

С адресами и телефонами авторизованных сервисных центров и полным ассортиментом продукции вы можете ознакомиться на сайтах:

www.kromax.se, www.endever.su, www.kromax.ru

 **8(800) 5555-88-3**

ИЗГОТОВИТЕЛЬ: Evolution Technology Co., Ltd. / Эволюшен Технолоджи Ко Лтд, Китай, Шанхай, Мейшенг, 177, стр.3, 6 этаж, офис 631.

ИМПОРТЕР: ООО «ВЛКГрупп», 141009, Московская область, г. Мытищи, Олимпийский проспект, строение 10, помещение 9



EAC