

РУКОВОДСТВО ПО ЭКСПЛУАТАЦИИ

ЭЛЕКТРИЧЕСКИЙ ТЕРМОПОТ ALTEA-2035 / ALTEA-2040 / ALTEA-2045



КОМПЛЕКТАЦИЯ

Термопот - 1 шт.
Сетевой шнур - 1 шт.
Гарантийный талон - 1 шт.
Руководство по эксплуатации - 1 шт.

ТЕХНИЧЕСКИЕ ХАРАКТЕРИСТИКИ

Модель: Altea-2035 / Altea-2040 / Altea-2045
Мощность: 900 Вт
Номинальное напряжение: 220 В, 50 Гц
Объем резервуара для воды:
4.0 л / 4.0 л / 3 л
Длина сетевого шнура: 1.2 м
Габаритные размеры: 37.5*27.5*19 см /
37.5*27.5*19 см / 31*30.5*22 см
Вес нетто: 2.28 кг / 2.28 кг / 2.07 кг /
Цвет: серебристый / черный с фото /
серебристый

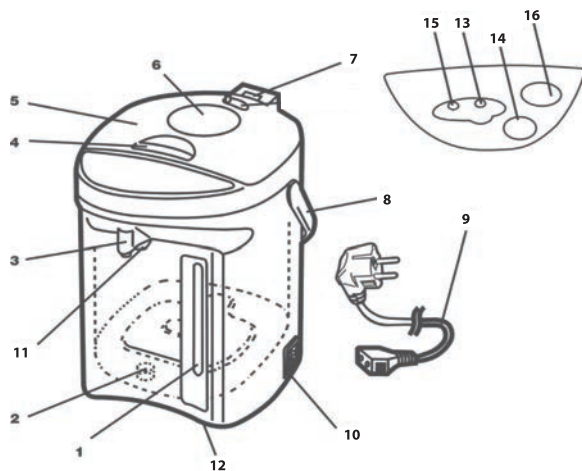
ФУНКЦИОНАЛЬНЫЕ ОСОБЕННОСТИ

Три способа подачи воды: ручной, автоматический, касанием чашки
Индикация включения
Функция поддержания температуры 75°-90°C
Функция отключения при недостаточном количестве воды
Вращение на основании на 360°
Резервуар из нержавеющей стали
Ненагревающийся корпус
Удобная ручка для переноски

ПРОИЗВОДИТЕЛЬ ИМЕЕТ ПРАВО НА ВНЕСЕНИЕ ИЗМЕНЕНИЙ В ДИЗАЙН, КОМПЛЕКТАЦИЮ, А ТАКЖЕ В ТЕХНИЧЕСКИЕ ХАРАКТЕРИСТИКИ ИЗДЕЛИЯ В ХОДЕ ПОСТОЯННОГО СОВЕРШЕНСТВОВАНИЯ СВОЕЙ ПРОДУКЦИИ БЕЗ ДОПОЛНИТЕЛЬНОГО УВЕДОМЛЕНИЯ ОБ ЭТИХ ИЗМЕНЕНИЯХ.

УСТРОЙСТВО МОДЕЛИ

1. Шкала уровня воды
2. Отверстие для забора воды
3. Носик для наливания воды
4. Ручка открывания крышки
5. Крышка
6. Кнопка механического разлива воды
7. Отверстия для выпуска пара
8. Ручка для переноски
9. Шнур питания
10. Гнездо подключения шнура
11. Кнопка розлива воды поднесением чашки
12. Основание
13. Индикатор режима поддержания температуры
14. Кнопка режима повторного кипячения
15. Индикатор режима кипячения
16. Кнопка подачи воды



УВАЖАЕМЫЙ ПОКУПАТЕЛЬ!

Благодарим Вас за то, что Вы отдали предпочтение бытовой технике Endever.

Endever – это популярная торговая марка современной бытовой техники. Продукция приобрела широкую известность на российском рынке. Непревзойденная функциональность, стильный оригинальный дизайн и широкий ассортимент – отличительные черты бытовой техники Endever.

Секрет успеха нашей продукции кроется в высоком качестве, соответствующем международным и российским стандартам, а также в доступной цене, ориентированной на самого широкого потребителя.

Endever – это качество, надёжность и внимательное отношение к нашим покупателям. Мы надеемся, что и в будущем Вы будете выбирать изделия нашей Компании.

Термопот Altea-2035/Altea-2040/Altea-2045 гарантирует максимальную безопасность при использовании, а нагревательный элемент с низким энергопотреблением гарантирует высокоэффективную работу прибора.

Вы можете быть уверены, что термопот Altea-2035/Altea-2040/Altea-2045 – это высококачественный прибор, в котором применены новейшие технологии в области использования безопасных для здоровья материалов и компонентов.

I. ПЕРЕД НАЧАЛОМ ИСПОЛЬЗОВАНИЯ

МЕРЫ БЕЗОПАСНОСТИ

При эксплуатации прибора следуйте нижеприведенному руководству. При правильном использовании он прослужит Вам долгие годы.

Перед включением в розетку проверьте, совпадает ли напряжение сети с питающим напряжением прибора. Это можно узнать из технических характеристик или на заводской табличке, расположенной на приборе. Если Вы хотите использовать удлинитель, убедитесь, что он рассчитан на потребляемую мощность прибора. Разное напряжение тока может привести к короткому замыканию или возгоранию кабеля.

Если Вы хотите выключить прибор из розетки, то шнур питания вынимайте сухими руками непосредственно за саму вилку, а не за провод. Иначе это может привести к разрыву кабеля или удару током. Выключайте прибор из розетки после использования, а также во время очистки или перемещения. Не протягивайте шнур питания около острых углов и краёв, близко к источникам тепла (газовым или электрическим плитам). Не опускайте в воду сам прибор, шнур питания или вилку. Это может привести к неполадкам, которые не соответствуют условиям гарантии.

Следите за тем, чтобы шнур не перегибался и не перегибался через край стола, дети могут потянуть его или нечаянно споткнуться. Устанавливайте прибор только на сухую ровную поверхность. Соблюдайте также общепринятые правила безопасности при работе с прибором. Прибором могут пользоваться только те дети, которые осознают возможные опасности при неправильном использовании. А также если им будут понятны и объяснены инструкции для безопасной эксплуата-

ции прибора. Не разрешается использование прибора и упаковочных материалов для игр детям. Не оставляйте маленьких детей рядом во время работы прибора. Запрещено использование прибора на открытом воздухе. Существует опасность неисправности из-за дождя и других погодных условий. В целях безопасности при подключении к сети, прибор должен быть заземлен. Подключение прибора должно производиться только к заземлённым розеткам. В противном случае устройство не будет отвечать требованиям защиты от поражения электрическим током.

Не разрешается использовать прибор при любых неисправностях. Если прибор неисправен, отсоедините его от сети, вынув вилку из розетки, и обратитесь в авторизованный сервис-центр.

Запрещён самостоятельный ремонт. Все работы по обслуживанию и ремонту должен выполнять авторизованный сервис-центр. Непрофессионально выполненная работа может привести к поломке, травмам и повреждению имущества.

Прибором можно пользоваться только в полностью собранном состоянии. Эксплуатация должна производиться только в бытовых условиях, прибор не предназначен для промышленного использования.

Перед чисткой прибора убедитесь, что он отключен от сети. Всегда поддерживайте прибор в чистом состоянии. Сохраните это руководство для дальнейшей эксплуатации.

Для чистки прибора пользуйтесь мыльной водой, губкой или мягкой тканью. Не используйте химические и абразивные средства для чистки прибора.

Используйте прибор по назначению. Запрещена эксплуатация в целях, не описанных в данном руководстве.

Запрещается открывать крышку нагревающегося прибора. Не открывайте крышку прибора сразу же после того как он вскипел.

Не касайтесь корпуса во время работы, берите прибор только за ручку. Производитель не несет ответственность за повреждения, вызванные несоблюдением требований по технике безопасности и правил эксплуатации изделия.

II. ЭКСПЛУАТАЦИЯ

Осторожно выньте прибор из коробки, удалите все упаковочные материалы и рекламные наклейки.

Протрите прибор и все его съёмные части влажной тканью и просушите.

Подключите шнур питания к прибору и вставьте в электророзетку. Длина шнура ограничена, при необходимости используйте удлинитель.

Установите прибор на ровную поверхность и подключите его в розетку. Следите за тем, чтобы сетевой шнур не свешивался с края стола или рабочей поверхности, на которой установлен чайник.

Перед первым использованием рекомендуем Вам прокипятить термопот с водой, затем слить ее. Это необходимо для удаления возможного постороннего запаха. При необходимости повторите процесс кипячения.

НАПОЛНЕНИЕ ВОДОЙ

Нажмите на кнопку открывания крышки, чтобы открыть верхнюю крышку. Налейте питьевую воду в изделие из кувшина или другого сосуда. Уровень воды в резервуаре не должен превышать максимальную отметку.

После наполнения водой плотно закройте крышку. Не применяйте силу при закрытии верхней крышки!

Подключите сетевой шнур к изделию, а затем к розетке.

ВНИМАНИЕ! Не наливайте воду прямо из под крана, чтобы не намочить корпус прибора!

НАГРЕВ И КИПЯЧЕНИЕ

Режим нагревания включится одновременно с подключением изделия к электросети. Световой индикатор КИПЯЧЕНИЕ загорится.

ВНИМАНИЕ! Не открывайте крышку, пока вода кипит, и не закрывайте отверстие для выпуска пара!

Запрещается оставлять прибор включенным, если в нем нет воды!

В условиях высокогорья, очень высоких или очень низких температур функционирование изделия может отличаться от стандартной работы. В этом случае изделие будет продолжать работать дольше или вода вовсе не достигнет точки кипения.

ПОДДЕРЖАНИЕ ТЕМПЕРАТУРЫ ВОДЫ

После кипячения режим поддержания температуры воды в резервуаре включится автоматически, при этом загорается индикатор ПОДДЕРЖАНИЕ ТЕМПЕРАТУРЫ.

РОЗЛИВ ВОДЫ

Воду из термopота можно наливать только в том случае, когда термopот находится в состоянии подогрева (горит индикатор ПОДДЕРЖАНИЕ ТЕМПЕРАТУРЫ). Поставьте чашку под носик для налива.

Три способа подачи воды:

- 1) Нажмите на кнопку ПОДАЧА ВОДЫ на панели управления.
- 2) Нажмите на кнопку подачи воды под давлением на крышке термopота
- 3) Нажмите чашкой на кнопку, расположенную за носиком подачи воды.

ВНИМАНИЕ! Запрещается нажимать кнопку, если в резервуаре нет воды! Будьте осторожны при розливе воды! Доливайте воду в резервуар, когда уровень достигнет минимальной отметки.

ПОВТОРНОЕ КИПЯЧЕНИЕ

Если вы хотите повторно вскипятить воду, нажмите кнопку ПОВТОРНОЕ КИПЯЧЕНИЕ. Световой индикатор КИПЯЧЕНИЕ загорится. Предварительно убедитесь, что вода в резервуаре выше уровня минимальной отметки.

После нажатия кнопки ПОВТОРНОЕ КИПЯЧЕНИЕ функция не может быть отменена до завершения процесса кипячения и перехода изделия в режим поддержания температуры. Кнопка ПОВТОРНОЕ КИПЯЧЕНИЕ не будет включаться, если процесс кипячения был только что завершен.

Когда вода закипит, индикатор КИПЯЧЕНИЕ погаснет и загорится индикатор ПОДДЕРЖАНИЕ ТЕМПЕРАТУРЫ

ФУНКЦИЯ ОТКЛЮЧЕНИЯ ПРИ НЕДОСТАТОЧНОМ КОЛИЧЕСТВЕ ВОДЫ

При включении функции кипячения прибора с пустым резервуаром для воды, он автоматически отключится от электросети. По мере снижения температуры функция кипячения автоматически включается повторно, поэтому необходимо вовремя наполнять резервуар.

Следите за тем, чтобы уровень воды в термopоте не опускался ниже минимальной отметки.

ВНИМАНИЕ! Не нажимайте кнопку повторного кипячения несколько раз подряд с коротким временным интервалом! Это может привести к поломке прибора!

III. ОЧИСТКА И УХОД

Снятие и установка крышки.

Для удобства чистки можно снять крышку термopота. Для снятия крышки поднимите замок крышки вверх. После установки крышки опустите замок крышки вниз.

ВНИМАНИЕ: никогда не снимайте крышку с работающего термopота.

Перед очисткой прибора отключите его от электросети. Запрещается использовать для чистки прибора губки с абразивным покрытием, абразивные чистящие средства или растворители типа бензина или ацетона. Запрещается погружать термopот или подставку в воду.

Очищайте внешнюю поверхность термopота мягкой тканью, смоченной теплой водой и мягким чистящим средством.

Накипь не представляет опасности для Вашего здоровья, однако, она может придавать напитку неприятный привкус. Регулярная очистка термopота от накипи продлит срок его службы.

При нормальном использовании термopота (до 5 раз в день) рекомендуем очищать его от накипи не реже одного раза в 2-3 месяца.

Залейте термopот водой на три четверти максимального объема и доведите воду до кипения. После того, как термopот отключится, долейте в него 8 % раствор уксусной кислоты до отметки максимального уровня (MAX).

Оставьте раствор в термopоте на несколько часов. Влейте воду из термopота и тщательно сполосните его.

Залейте в термopот чистую воду и дайте ей закипеть.

Влейте воду из термopота и снова сполосните его чистой водой.

Если в термopоте еще осталась накипь, повторите описанную выше процедуру. Также можно воспользоваться специальным средством для удаления накипи. В этом случае следуйте инструкциям средства по удалению накипи.

Перед повторным использованием убедитесь, что электрические контакты совершенно сухие.

IV. ГАРАНТИЙНЫЕ ОБЯЗАТЕЛЬСТВА

На данное изделие предоставляется гарантия 18 месяцев со дня продажи. Гарантия распространяется на дефекты материала и недостатки при изготовлении. В рамках настоящей гарантии изготовитель обязуется отремонтировать или заменить любую деталь, которая была признана неисправной, при условии обращения в Сервисный Центр в период действия гарантии. Настоящая гарантия признается лишь в том случае, если изделие применялось в соответствии с данной инструкцией, в него не были внесены изменения, оно не ремонтировалось или разбиралось неуполномоченными на то специалистами, и не было повреждено в результате неправильного обращения с ним. А также сохранена полная комплектность изделия.

Данная гарантия не распространяется на естественный износ изделия, а также на механические повреждения; воздействие внешней или агрессивной среды; повреждения, вызванные избыточным напряжением сети. Гарантия вступает в силу только в том случае, если дата покупки подтверждена печатью и подписью продавца на гарантийном талоне. Гарантийный ремонт не влияет на продление гарантийного срока и не инициирует начало новой гарантии в соответствии с законами РФ.

Согласно п. 2 ст. 5 Федерального закона РФ «О защите прав потребителей», производителем установлен минимальный срок службы для данного изделия, который составляет не менее 2 лет с момента производства при условии, что эксплуатация изделия производится в строгом соответствии с настоящим руководством по эксплуатации и предъявляемыми техническими требованиями.

ВНИМАНИЕ! Установленный производителем срок службы прибора составляет 2 года со дня его приобретения, при условии, что эксплуатация изделия производится в соответствии с данным руководством и применимыми техническими стандартами.

Срок службы изделия и срок действия гарантийных обязательств на него исчисляются со дня продажи или с даты изготовления изделия (в случае, если дату продажи определить невозможно).

Дату изготовления прибора можно найти в серийном номере, расположенном на идентификационной наклейке на корпусе изделия. Серийный номер состоит из 9 знаков. 1-й и 2-й знаки обозначают месяц, 3-й и 4-й — год выпуска продукта.

Упаковку, руководство пользователя, а также сам прибор необходимо утилизировать в соответствии с местной программой по переработке отходов. Не выбрасывайте такие изделия вместе с обычным бытовым мусором.

V. УТИЛИЗАЦИЯ

Упаковочные материалы являются экологически чистыми и могут быть переработаны.

Товары с указанным символом не должны утилизироваться вместе с обычными бытовыми отходами. Для дальнейшей переработки этих продуктов, необходимо сдать их на специализированный сборный пункт.



С адресами и телефонами авторизованных сервисных центров и полным ассортиментом продукции Вы можете ознакомиться на сайтах:

WWW.KROMAX.RU WWW.ENDEVER.SU

8(800) 5555-88-3

ПРОИЗВОДИТЕЛЬ: Компания Kromax Group Co. Ltd, Индустриваген 2, Карлскрона, Швеция

ИЗГОТОВИТЕЛЬ: Evolution Technology Co., Ltd. / Эволюшен Технолodge Ко Лтд, Китай, Шанхай, Мейшенг, 177, стр.3, 6 эт., офис 631.

ИМПОРТЕР: ООО «Трансэкспресс» 123308 г. Москва, проспект Маршала Жукова, дом 6, строение 4, комната 9.



НЕИСПРАВНОСТИ И ИХ УСТРАНЕНИЕ

НЕИСПРАВНОСТЬ	ВОЗМОЖНАЯ ПРИЧИНА	СПОСОБ УСТРАНЕНИЯ
Горячая вода вытекает самостоятельно	Уровень воды выше максимальной отметки	Слейте воду до отметки максимального уровня воды
Прибор включен, но вода не нагревается	Уровень воды ниже минимальной отметки	Залейте воду до отметки выше минимального уровня воды
	Загрязнение резервуара для воды	Проведите процедуру очистки резервуара для воды в соответствии с инструкциями в разделе «Чистка и уход за изделием»
Кнопка «Повторное кипячение» не включается	Уровень воды ниже минимальной отметки	Залейте воду до отметки выше минимального уровня воды
	Загрязнение резервуара для воды	Проведите процедуру очистки резервуара для воды в соответствии с инструкциями в разделе «Чистка и уход за изделием»
От горячей воды исходит необычный запах	Вода содержит значительные примеси хлора	Используйте функцию повторного кипячения
	Во время первого использования от воды может исходить запах материалов	См. раздел «Перед первым использованием»
Автоматическая подача воды не работает или работает с перебоями	Вода может подаваться с перебоями, если она только что вскипела	Выждите небольшую паузу. Также можно ненадолго приоткрыть крышку, затем закрыть крышку и нажать кнопку «Автом. подача».
Вода содержит включения белого цвета	На внутренней поверхности резервуара образовалась накипь	Проведите процедуру очистки резервуара для воды в соответствии с инструкциями в разделе «Чистка и уход за изделием»